



© CMCAS DPR

2022

RAPPORT D'ACTIVITÉS

DE LA CMCAS

DAUPHINÉ PAYS DE RHÔNE



Vos SLVIE



- SLVie 70
- SLVie 72
- SLVie 74
- SLVie 75
- SLVie 76
- SLVie 78
- SLVie 79
- SLVie 77
- SLVie 80

SLVie 70

QUEST LYONNAIS

435 avenue du
Champs d'Asile
69210 L'Arbresle

Tél. : 04 75 78 15 00
slv70.cmcas175@asmeg.org

Président : Mickael Bony

SLVie 72

VIENNE CNR

ENEDIS
7 boulevard Pacatianus
38200 Vienne

ENEDIS GIVORS
1 rue de Moron
69700 Givors

Tél. : 04 75 78 15 00
cmcas-175.accueilbeneficiaires@asmeg.org

Président : Maxime Ménard

SLVie 74

NORD ISÈRE

ENEDIS-GRDF
5 rue du Creuzat
38080 L'Isle-d'Abeau

Tél. : 04 74 18 17 15
slv74.cmcas175@asmeg.org

Président : Eric Rabatel

SLVie 75

SECTEUR SUD

EDF-CNPE Saint-Alban
BP 31
38550 Saint-Maurice-l'Exil

Roussillon
55 avenue Jean Jaurès
38150 Roussillon

Annonay
(agence Vivarais Dauphiné)
56 rue Léo Lagrange
07100 Annonay

Tél. : 04 74 41 30 90
slv75@edf.fr

Président : Julien Devis

SLVie 76

VOIRONNAIS ROYANNAIS

ENEDIS-GRDF
45 boulevard Franklin
Roosevelt
38500 Voiron

Saint-Marcellin
1b rue Ampère
38160 Saint-Marcellin

Tél. actifs : 04 76 67 28 70
Tél. pensionnés : 04 76 67 28 72
slv76.cmcas175@asmeg.org

Président : Dorian Refourn

SLVie 78

GRENOBLE URBAIN

Pôle EDF Hydraulique Grenoble
Alpes
PH3 – R0
134 rue de l'étang
38950 Saint-Martin-le-Vinoux

hydro-slv78@edf.fr

Président : Jean-Louis Oliva

SLVie 79

GEG

49 rue Félix Esclangon
38000 Grenoble Cedex 09

Tél. : 04 76 84 37 09
slv79@geg.fr

Président : Éric Hernandez

SLVie 77

GRÉSIVAUDAN GRENOBLE AGGLO

ENEDIS-GRDF
44 avenue de la République
38170 Seyssinet-Pariset

Tél. : 04 76 20 85 17*
slv77.cmcas175@asmeg.org
*Pendant les horaires de permanences.

Président : Boris Langelez

SLVie 80

SUD ISÈRE

G.U. Romanche
11 route des Alpes
38220 Rioupéroux
La Mûre (bénévoles et élus)
Rioupéroux (professionnels)

Tél. : 04 75 78 15 00
cmcas-175.accueilbeneficiaires@asmeg.org

Président : Steve Leleux

ÉDITO

© CMCAS DPR



2022, UNE ANNÉE POUR PRENDRE SES MARQUES

À la suite des élections CMCAS de novembre 2021, la mise en place du nouveau conseil d'administration avec le renouvellement de ses membres a pris un peu de temps. Les nouveaux administrateurs et nouvelles commissions ont dû prendre leurs marques et comprendre le fonctionnement des instances.

Nous nous sommes attelés à rédiger les orientations politiques de notre mandat pour les quatre années à venir.

Un important travail de concertation avec les différentes délégations syndicales de notre conseil d'administration a permis de les voter en séance à l'unanimité. Chose qui ne s'était jamais produite depuis la création de notre CMCAS.

Nous avons ensuite retravaillé les règles budgétaires pour les simplifier à la demande des présidents de SLVie. Cela n'a pas été simple du fait de la multitude de demandes et des budgets qui ne sont pas extensibles. Le groupe de travail en charge du dossier n'a pas pu aller jusqu'au bout de la démarche par manque de temps puisqu'il fallait absolument valider les règles au CA du mois de juin afin de respecter les échéances pour le vote du budget primitif. Le groupe reprendra son travail cette année pour les demandes de budgets 2024.

2022 a été marqué également par les élections des membres de bureau des SLVie ainsi que des délégués d'assemblée générale de CMCAS. Un moment fort pour la démocratie de nos Activités Sociales. Certaines organisations syndicales, ont fait le choix de ne déposer aucune liste et une autre a ciblé un seul site malgré son rayonnement sur l'ensemble du territoire. Nous ne pouvons que regretter ces choix qui entravent notre fonctionnement démocratique et confirment les velléités des employeurs de faire disparaître les SLVie de concert avec ces mêmes OS. Néanmoins, il est important pour moi de vous réaffirmer l'importance de nos SLVie dans le fonctionnement de nos Activités Sociales, de remercier l'ensemble des bureaux, des délégués d'assemblée générale et des bénévoles qui ont œuvré durant près de 6 ans.

La rentrée 2022 s'est déroulée dans un contexte économique, social et environnemental particulièrement tendu, sur fond de guerre, d'envolée des prix, d'effondrement du pouvoir d'achat, de pénurie d'énergie, et de phénomènes climatiques inquiétants. Cette situation est la parfaite illustration des conséquences désastreuses des stratégies politiques et financières, menées depuis des décennies par les gouvernements successifs, au seul service du profit à court terme.

Vivre dignement de son travail est bien la préoccupation au quotidien de millions de salarié.es et de retraité.es.

Alors tous ensemble, continuons à lutter pour ne pas subir !

Pascal Rivondet,

Président de la CMCAS Dauphiné Pays de Rhône

SOMMAIRE

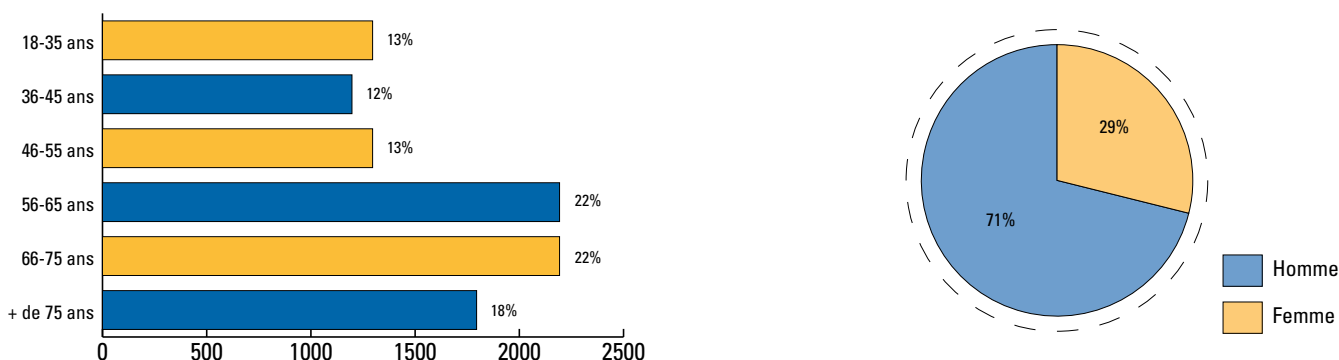


Vos SLVie	[P02]
Édito du président	[P03]
Les bénéficiaires de la CMCAS	[P04]
Retour sur l'année 2022	[P05]
Vos temps forts	[P06-07]
Nos luttes sociales	[P08-09]
Activités par et pour tous	[P10-11]
Santé & solidarité	[P12]
Le patrimoine & Zoom sur la communication	[P13]
Le conseil d'administration	[P14]
Le budget	[P15]

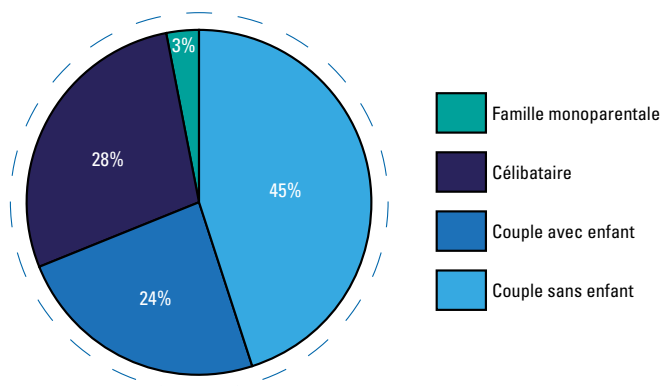
QUELQUES CHIFFRES



RÉPARTITION DES OUVRANTS DROIT PAR TRANCHE D'ÂGE ET PAR SEXE



COMPOSITION FAMILIALE



UTILISATION DES OFFRES DES ACTIVITÉS SOCIALES PAR TYPE D'OD

72,73% des ouvrants droit ont utilisé au moins une offre des Activités Sociales en 2021.



On constate une hausse de +45,32% de l'utilisation de l'offre « billetterie CCAS » entre 2020 et 2021.

RÉPARTITION PAR SLVIE

	SLVIE 70	SLVIE 72	SLVIE 74	SLVIE 75	SLVIE 76	SLVIE 77	SLVIE 78	SLVIE 79	SLVIE 80	TOTAL
Ouvrants droit actifs	172	491	365	1 003	82	425	1 059	450	242	4 300
Ouvrants droit inactifs	651	797	1 153	716	395	764	72	479	586	5 627
Conjoints	504	831	1 015	1 220	306	698	774	640	526	6 524
Enfants	187	542	479	1 213	122	543	1232	592	281	5 202
Total	1 514	2 661	3 012	4 152	905	2 430	3 137	2 161	1 635	21 653

RETOUR SUR L'ANNÉE 2022

ORIENTATIONS POLITIQUES

En début d'année et juste après la mise en place de notre nouveau conseil d'administration, nous avons dû engager un travail important de réflexion sur l'un des gros sujets de la mandature : les orientations politiques de la CMCAS Dauphiné Pays de Rhône pour 2022-2025. Ce travail de réflexion commun avec l'ensemble des organisations syndicales représentées dans notre CMCAS a permis de voter ces orientations politiques à l'unanimité, pour la première fois dans l'histoire de notre CMCAS.

PLATEFORME HÉBERGEMENT JEUNE

La CMCAS Dauphiné Pays de Rhône s'est associée avec la CCAS pour intégrer le concept de plateforme d'hébergement solidaire. Cette idée vise à mettre en relation les étudiants en recherche de logement avec des bénéficiaires ayant des hébergements à proposer, non loin des centres universitaires.

D'un côté, de jeunes ayants droit, étudiants de 18 à 26 ans, qui cherchent à se loger à proximité de leur lieu d'études ; de l'autre, des agents qui résident à côté de pôles universitaires et de grandes écoles et disposent d'une chambre ou d'un logement vacant susceptible d'accueillir quelqu'un, pour l'année scolaire ou pour de courtes périodes. Dans la grande famille des IEG, ces deux populations peuvent trouver un point de convergence.



RÉSEAU SOLIDAIRE

La CMCAS a la volonté de relancer la démarche du réseau solidaire. Son fonctionnement s'est longtemps appuyé sur des agents bénévoles en nombre plus ou moins important suivant les différentes SLVie. Son plan d'action ciblait principalement la réalisation de visites auprès des personnes les plus âgées et les plus isolées. La notion de réseau solidaire ne peut pas se réduire uniquement à des visites. Pourquoi ne pas donner une heure de son temps pour une aide sur l'accès à internet, sur une intervention bricolage, une aide à la lecture... En bref, travailler sur toutes les actions permettant de venir en aide aux personnes en difficulté quel que soit leur âge ou leur situation.

FÊTE DES JEUNES ET FÊTE DE LA CMCAS

Ouverture des portes du centre Marcel Paul à Pont-de-Claix le samedi 24 septembre à 12h pour se refermer le dimanche à 18h.

La Commission jeunes agents a proposé, tout le samedi après-midi, des activités ludiques et sportives (ventrigrisse, escalade, baby-foot géant, etc.).

Une sensibilisation autour du handicap avec la présence de l'association Meylan Grenoble Handibasket qui a organisé des matchs. Mais aussi d'autres associations telles que : SOS Méditerranée, le Secours populaire français, France Palestine, Ukraine Grenoble, ont répondu présentes pour échanger et promouvoir leurs actions envers la solidarité et la paix.

À partir de 16h30, début des concerts jusqu'au bout de la nuit. Le dimanche, ce sont les familles qui ont pris possession des lieux pour notre traditionnelle fête de CMCAS, quelques jeunes agents étaient présents malgré la fatigue.

SOLIDARITÉ

Accueil de sportifs ukrainiens au village vacances de Pont-de-Claix.

Onze athlètes et leurs deux entraîneurs ukrainiens sont arrivés à Grenoble début septembre, accueillis par l'Aviron grenoblois qui a répondu à l'appel de la Fédération française d'aviron. Ils sont accueillis par des adhérents, qui se sont aussi mobilisés pour les rediriger vers l'un des villages vacances inoccupé pour les loger. Nous les avons donc accueillis à Pont-de-Claix à la demande du président du club d'aviron.

DÉMOCRATIE

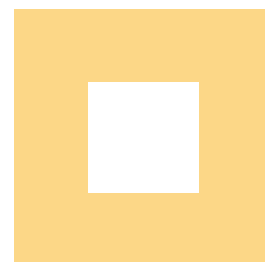
2022, aura été un temps fort dans la vie démocratique de notre CMCAS avec l'organisation des élections de SLVie.

À l'heure où les employeurs de la branche ont renégocié à la baisse les moyens bénévoles, moyens pour faire vivre notre proximité en SLVie et à la CMCAS, il est de la responsabilité de chacun de préserver et renforcer les organismes sociaux, à commencer par les SLVie, qui défendent les intérêts des agents et de leur famille.

Il est également du devoir du conseil d'administration d'organiser régulièrement des élections de SLVie afin de faire vivre la démocratie au sein de nos Activités Sociales.

Les nouveaux membres des bureaux de SLVie ont à cœur de construire avec les bénéficiaires, les Activités Sociales de demain.

VOS TEMPS FORTS



© CMCAS DPR

WEEK-END NEIGE POUR TOUS

COMMISSION ACTIVITÉS CULTURELLES ET SPORTIVES

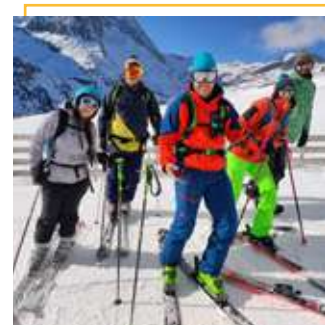
JANVIER



WEEK-END À AUSSOIS

SLVIE 75

FÉVRIER



© CMCAS DPR



© CMCAS DPR

MERCREDIS SKI

COMMISSION JEUNESSE

MARS



RETROUVAILLES DES PENSIONNÉS

COMMISSION PENSIONNÉS

AVRIL



© CMCAS DPR



© CMCAS DPR

N'OUBLIEZ PAS LES PAROLES

SLVIE 74

MAI



EAUX VIVES

SLVIE 79

JUIN



© CMCAS DPR

COLOS RÉGIONALES

ÉTÉ 2022

JUILLET & AOÛT



© CMCAS DPR

FESTIVAL RÉGIONAL PEACE & MUSIC

COMMISSION JEUNES AGENTS

SEPTEMBRE



© CMCAS DPR

LES PÉPITES MUSICALES

SAVATOU / CMCAS

OCTOBRE

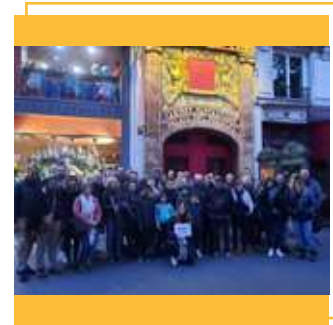


© CMCAS DPR

WEEK-END À PARIS

SLVIE 79

NOVEMBRE



© CMCAS DPR

ARBRE DE NOËL

SLVIE 78

DÉCEMBRE



© CMCAS DPR

Nos LUTTES SOCIALES

POUVOIR D'ACHAT

Baisse du pouvoir d'achat, explosion des prix de l'énergie, augmentation du coût de la vie sont malheureusement les préoccupations de notre quotidien, celles de millions de salarié.es et de retraité.es.

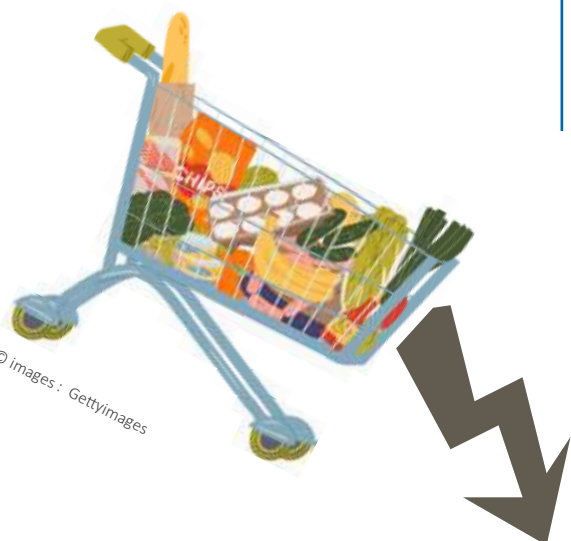
Alors que l'inflation s'établissait autour de 6 % au début du 4ème trimestre 2022, et qu'elle devrait atteindre plus de 8% pour l'année 2022, la question du maintien du pouvoir d'achat est cruciale. Les produits de première nécessité, indispensables à la vie quotidienne, ne cessent d'augmenter. Les salaires et pensions, eux, ne suivent pas ou peu.

Les produits de première nécessité subissent une envolée spectaculaire des prix percutant le porte-monnaie des salarié.es et des retraité.es. Le pouvoir d'achat plonge. Les profits quant à eux s'envolent. Les politiques gouvernementales jouent le rôle des riches au détriment de la société.

Dans ce contexte, les grands groupes continuent d'engranger de superprofits et de distribuer des dividendes record, spéculant à la faveur des pénuries, notamment sur les produits agricoles (alimentaires + 7,7% sur un an) et énergétiques, et favorisant la hausse des prix tout en bénéficiant d'aides publiques considérables.

Aura-t-on suffisamment de gaz et d'électricité pour passer l'hiver ?
Si oui, pourra-t-on payer la facture ?

Si l'inflation touche tout le monde...
tout le monde n'est pas impacté de la même manière.



© images : Gettyimages

L'inflation est moins élevée en France que dans d'autres pays européens. Pourtant, **le pouvoir d'achat** des ménages connaît une forte baisse car les augmentations de salaires sont plus faibles dans notre pays. Seul le « salaire réel » permet de mesurer le pouvoir d'achat.

En France, l'inflation s'élève en juillet à **6,1%** sur un an.

En Allemagne, l'inflation est de **8,5%**.

En Espagne et en Belgique l'inflation dépasse **10%**.

L'inflation grimpe jusqu'à **11%** aux Pays-Bas.

Certes la France connaît une inflation plus faible que ses voisins européens, mais les hausses de salaires aussi y sont plus faibles, voire inexistantes.

Autrement dit : même si le montant du salaire indiqué sur votre fiche de paie ou pension n'a pas changé, il permet d'acheter moins de choses.

Selon l'Organisation de Coopération et de Développement Économiques (OCDE), au premier trimestre 2022 les salaires réels ont chuté de 1,9 % en France, alors qu'ils ont augmenté de 0,3 % en Italie et baissé de seulement 0,2% au Royaume-Uni.

En ce qui concerne les salarié.es des IEG, les fédérations syndicales représentatives ont défendu une revalorisation du SNB et des augmentations pérennes qui conduisent à préserver le pouvoir d'achat de tous, mais qui doivent aussi permettre une juste reconnaissance de l'évolution professionnelle.

Oui, il est possible d'inverser les choses !
D'augmenter salaires et pensions, de stopper l'inflation, de protéger l'environnement, de faire reculer la pauvreté...



“

Éliminer la pauvreté, ce n'est pas un acte de charité. C'est la protection d'un droit humain fondamental, le droit à la dignité et à une vie décente.

Nelson Mandela

VOS ACTIVITÉS CULTURELLES, SPORTIVES ET DE LOISIRS



© AdobeStock

Toute l'année, en proximité, pour tous les goûts et pour tous les âges, la CMCAS Dauphiné Pays de Rhône organise des activités culturelles, sportives et de loisirs.

QUELQUES EXEMPLES D'ACTIVITÉS

101 personnes ont participé à l'activité **Halloween à Walibi** de la SLVie 75.

50 personnes ont participé au **Week-end à Paris** de la SLVie 79.

53 personnes ont participé à l'activité **I Fly** de la Commission jeunes agents.

70 inscriptions au repas pour la **Fête de la CMCAS**.

50 personnes ont participé à l'activité **Pause détente et bien-être** de la SLVie 80.

34 inscriptions en juin et 22 inscriptions en septembre pour l'activité **Wake up Park** de la SLVie 76.

51 bénéficiaires de la CMCAS ont répondu présents au **Festival régional Peace & Music** de la Commission jeunes agents.

LES CLUBS SPORTIFS

SUR LE PÉRIMÈTRE DE LA CMCAS, TROIS CLUBS SPORTIFS ENCADRENT DE NOMBREUSES ACTIVITÉS.

GAZELEC OMNISPORT VIENNE (GOV)

929 BÉNÉFICIAIRES ADHÉRENTS

Sports aériens, foot, ski, tir à l'arc, pêche, rugby, voile, badminton, musculation, randonnée, ball trap, plongée, golf...

GRENOBLE ENERGIE SPORT (GES)

287 BÉNÉFICIAIRES ADHÉRENTS

Ski, montagne, sports nautiques et aériens, plongée, cyclotourisme, tennis, golf, hockey sur glace, moto, pêche, squash, foot...

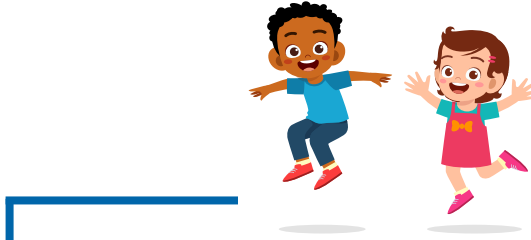
ENERGIE SPORT NORD ISÈRE (ESNI)

232 BÉNÉFICIAIRES ADHÉRENTS

Plongée, musculation, ski alpin, tir, montagne...



LES PETITS BÉNÉFICIAIRES



2003 🎵
présents
culturels
distribués

849
enfants partis
en colo

dont **57** sur la
tranche d'âge
4-5 ans

14 ✨
activités
exclusives
jeunesse

89 enfants
au départ pour le printemps

496 enfants
au départ pour l'été

127 enfants
au départ pour l'automne

165 enfants
au départ pour l'hiver

LES JEUNES AGENTS 18-35 ANS

La première édition du **Festival régional Peace & Music** a été un moment fort d'échange et de partage pour les jeunes agents de la région, avec un large choix d'activités culturelles et sportives. Nous avons pratiqué le Handibasket, interagi avec une association ukrainienne et SOS Méditerranée, écouté des groupes d'artistes agents et professionnels sur une magnifique scène, joué à la pétanque et plus encore. Malgré une météo capricieuse, toutes les personnes présentes ont passé une excellente journée et soirée. La Commission des jeunes agents de la région travaille déjà sur l'édition 2024 pour en faire un événement incontournable.



© CMCAS



© CMCAS



© CMCAS

SANTÉ & SOLIDARITÉ

FONDS D'ACTION SANITAIRE ET SOCIAL NATIONAL



201

jeunes ont bénéficié de l'Aide à l'Autonomie des Jeunes (AAJ)



346

étudiants ont bénéficié de la Contribution de Vie Etudiante et de Campus (CVEC)



3

seniors ont bénéficié d'une aide Secours Hébergement Temporaire (SHT)



7

bénéficiaires ont bénéficié de l'Aide au Convoiement des séjours Adultes à dimension santé (ACA)



338

familles ont bénéficié de l'Aide Familiale à la Petite Enfance (AFPE)



71

familles ont bénéficié de l'aide au soutien scolaire



167

seniors ont bénéficié d'un Plan d'Aides Personnalisées (PAP) dont 55 nouveaux dossiers



43

personnes ont bénéficié de l'Aide au Logement et Cadre de Vie (ALCV)



14

familles ont bénéficié de l'Aide au séjour neige



5

familles ont bénéficié de l'Aide à la Qualité de Vie (AQV)



12

seniors ont bénéficié d'une aide au retour à domicile après hospitalisation



22

seniors ont bénéficié d'une aide pour la téléassistance



17

bénéficiaires en situation de handicap ont été aidés à la vie domestique



15

personnes ont bénéficié de l'amélioration habitat



11

personnes ont perçu des aides sur un restant à charge dans le cadre des aides handicap



1

personne a bénéficié de la téléassistance handicap

FONDS DE LA CMCAS



1215 jeunes
635 adultes
ont bénéficié d'une aide aux activités



18

bénéficiaires ont perçu des aides sur un restant à charge lié à la santé, à l'amélioration de l'habitat, aux séjours bleus, etc.



207

bénéficiaires ont perçu l'aide ACLSH « Accueil aux Centres de Loisirs Sans Hébergement »



27

jeunes ont bénéficié de l'aide au permis B



27

bénéficiaires ont commandé 296 chèques CESU

LE PATRIMOINE DE LA CMCAS

VOUS ÊTES AUJOURD'HUI NOMBREUX À CONNAITRE OU À DÉCOUVRIR LE PATRIMOINE DE NOTRE CMCAS.

En effet, les différents articles dans le journal « Le Fil » et les informations sur la newsletter et notre page Facebook font que notre patrimoine est toujours en activité, et vous en êtes les principaux acteurs. Malgré les différents épisodes de l'épidémie de Covid, qui nous ont empêchés de fréquenter les salles et les chalets, le nombre de réservations a triplé sur Chamrousse et repart à la hausse sur Pont-de-Claix.

- Les 3 hébergements à Chamrousse ont bénéficié pendant les périodes de fermeture, de travaux de rénovation d'une grande ampleur, dont une partie faite par des bénévoles.
- Dorénavant l'été, le site de Pont-de-Claix n'étant plus ouvert en village vacances par la CCAS, vous pouvez réserver l'une des 3 salles pour organiser des réunions familiales ou autres.
- Le centre de loisirs d'Estrablin a lui aussi connu une rénovation importante et l'accès à la réservation des salles se fait sur l'antenne de Vienne.
- Quant à Saint-Alban, un grand bravo aux bénévoles qui s'affairent depuis plusieurs mois à la réhabilitation de ce site.
- Nous possédons également plusieurs étangs, où les pêcheurs peuvent s'adonner sans modération à leur passion.

Tout ce patrimoine commun est le bien de l'ensemble des Électriciens et Gaziers de notre CMCAS, il appartient aux SLVie, aux commissions, aux sections sportives d'utiliser également ces infrastructures. Vous pourrez trouver sur le site internet de la CMCAS Dauphiné Pays de Rhône, dans l'onglet « Patrimoine », tous les documents concernant les différents sites.



© Chalet Pierre Odobez - CMCAS



© Pont-de-Claix - CMCAS



© Estrablin - CMCAS

ZOOM SUR LA COMMUNICATION

La communication est un enjeu majeur pour la CMCAS.

Ces principaux vecteurs sont le journal Le Fil, les newsletters et les différents supports digitaux (page Facebook et site web).



© CMCAS - Vous informer #63



© CMCAS - Le Fil n°65

26

newsletters envoyées



6

éditions du magazine Le Fil



1211

abonnés Facebook



Vos Élus

EN 2022, ONT EU LIEU...



6 conseils d'administration
5 bureaux du CA

MEMBRES DU CONSEIL D'ADMINISTRATION AU 1^{ER} JANVIER 2023

CGT 11 sièges	CFDT 6 sièges	CFE CGC 5 sièges	FO 2 sièges
RIONDET Pascal - Président GERONIMO Laurie - Secrétaire générale NGUYEN Lydie (Mai-Linh) - Trésorière REBOULLET Patrick - Vice Président PASQUALI Daniel - Vice Président BARA Yasmina DEVIS Julien DIJOUX Frédéric LARUICCI Armel MUSSO Ambroise REFOURN Dorian	ANSELME Damien - Vice Président GUILLEN Joseph - Trésorier adjoint COURTIN Séverine FUENSANTA Véronique PIOLA FOURNIER Nathalie WAGNER Patrice	COUGOULIC Yves - Vice Président délégué POUSSIER Valérie - Vice Présidente BLANCHARD Emmanuel DESCHAMPS Jean-Michel REMY Michel	MEYER LAVIGNE Lionel - Vice Président CIULLA Céline

Nos Perspectives

Nous avons la volonté de faire évoluer nos règles budgétaires afin que chacun puisse accéder de manière équitable à nos Activités Sociales. Cela commence par redéfinir la notion de famille en intégrant dans cette idée les couples sans enfants, les célibataires, les actifs. Sans oublier les pensionnés qui représentent une grande partie de nos bénéficiaires. Cela prend du temps mais nous ne voulons rien négliger afin de ne pas en laisser pour compte.

Jusqu'en 2022, la CMCAS proposait une aide pour les enfants atteints de troubles DYS (dyslexie, dyspraxie, etc.) à la condition d'avoir présenté un dossier à la MDPH et d'avoir reçu un refus d'attribution de l'Allocation pour l'Éducation d'Enfant Handicapé (AEEH). Après 3 années d'existence, cette aide proposée par la CMCAS s'est avérée peu utilisée. Les raisons de cette sous-utilisation pouvant s'expliquer par des conditions d'attribution trop restrictives, une méconnaissance du dispositif par les bénéficiaires, etc.

À la suite de réflexions, le conseil d'administration de la CMCAS, sur proposition de la Commission sanitaire et sociale, a décidé de revoir le dispositif en :

- Élargissant l'aide financière à tous les TND (dont les troubles de l'attention et de l'hyperactivité ou TDAH) ;
- Augmentant le plafond des montants pris en charge ;
- Rendant l'aide plus accessible en la ciblant dès la phase du diagnostic, car ce dernier représente un coût non négligeable (400€ en moyenne pour un bilan neuropsychologique chez un praticien libéral) pour les familles ne bénéficiant ni de l'AEEH ni des aides attribuées par les Plateformes de Coordination et d'Orientation (PCO) par exemple ;
- Proposant, au-delà de l'aide financière, un groupe d'entraide pour que des parents bénévoles puissent partager leurs expériences et offrir un soutien aux parents bénéficiaires en quête d'informations.



Nous avons également la volonté de revoir notre système de traitement des aides aux activités culturelles et sportives (adultes et enfants) qui est très chronophage pour les équipes de professionnels : des heures de traitement pour ne rembourser que quelques dizaines d'euros. Les premières réflexions, nous mènent à développer l'outil Mes Activités afin que les bénéficiaires puissent saisir leur demande en joignant les justificatifs et seraient subventionnés plus rapidement. Le sujet est en cours d'instruction, et nous vous tiendrons informés très rapidement.

Voilà les quelques pistes pour cette année, déjà bien entamée !

LE MOT DE LA TRÉSORIÈRE



© Mai-Linh Nguyen

Après deux années de restrictions sanitaires empiétant lourdement sur les libertés individuelles, 2022 a marqué un retour à la « normale » pour nos activités culturelles et sportives en CMCAS, traduisant la soif des bénéficiaires de retrouver une vie sociale trop longtemps mise entre parenthèse.

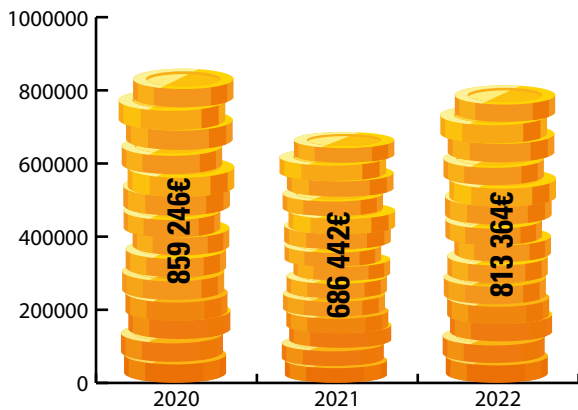
Une année 2022 qui a fait la part belle à nos plus jeunes bénéficiaires (cadeaux et arbres de Noël, mercredis ski, aides aux activités et accueil de loisirs) ainsi qu'à l'aide financière à la pratique culturelle et sportive des ouvriers droit.

À noter enfin, la solidarité envers nos fournisseurs de biens et de services en termes de délais de paiement, après deux années ayant mis à mal leur trésorerie. Solidarité également envers nos bénéficiaires car l'effort financier engendré par l'augmentation générale du prix des fournitures et prestations (alimentation, animations, transport, etc.) a été partagé entre la CMCAS et les familles voire dans certains cas, intégralement supporté par la CMCAS, comme par exemple le maintien de la gratuité des fêtes de SLVie et de CMCAS. Des temps forts partagés par un grand nombre d'entre vous, seul ou en famille.

Le budget 2022 (avec une dotation redevenue presque équivalente à celle d'avant COVID) a anticipé cette envie et permis à vos élus de proximité et professionnels de vous proposer une offre foisonnante et réactive tout au long de l'année, plébiscitée par les bénéficiaires. La preuve : une participation financière des bénéficiaires en augmentation de 115 000 € par rapport à 2021, étroitement liée à l'achat de séjours et activités, désormais dématérialisés.

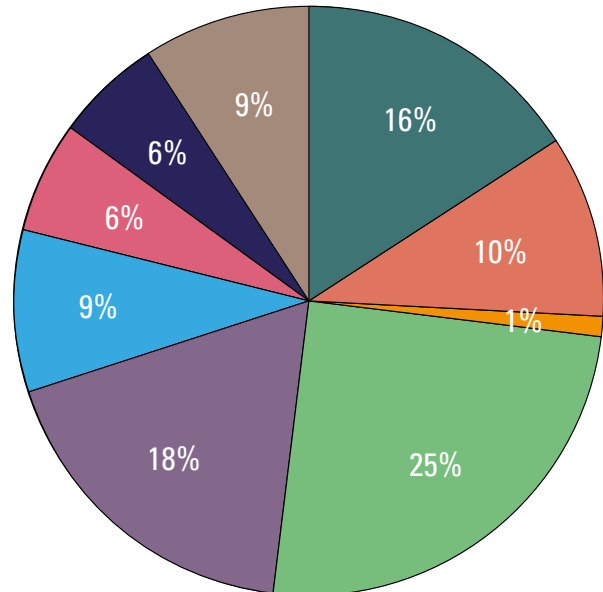
Mai-Linh Nguyen
Trésorière de la CMCAS Dauphiné Pays de Rhône

LA CONTRIBUTION FINANCIÈRE AUX ACTIVITÉS SOCIALES POUR LA CMCAS

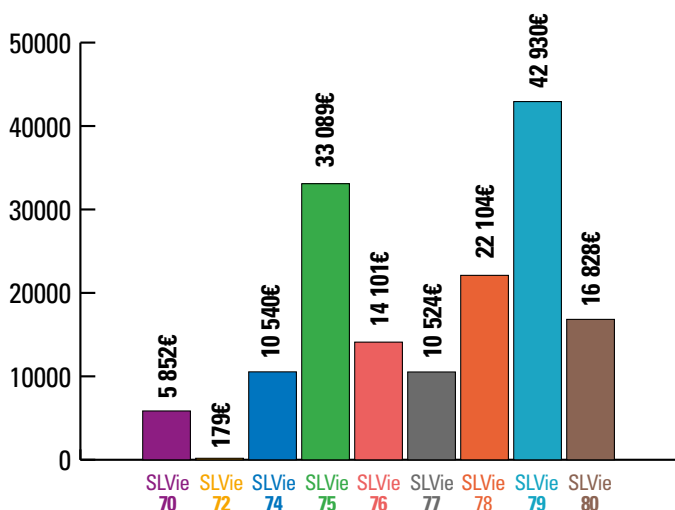


Graphie 1 : évolution de la dotation annuelle attribuée à la CMCAS DPR

RÉPARTITION DE LA CONTRIBUTION FINANCIÈRE



BUDGET CONSOMMÉ DES SLVIE



- Aides sanitaires et sociales
- Activités ponctuelles
- Info-Com
- Fêtes traditionnelles
- Jeunes agents
- Patrimoine
- Jeunesse
- Pensionnés
- Clubs sport

Graphie 2 : répartition du budget prévisionnel 2022 voté par le CA



CMCAS DAUPHINÉ PAYS DE RHÔNE
24 rue Louis Gagnière
38950 Saint-Martin-le-Vinoux

04 75 78 15 00
cmcas-175.accueilbeneficiaires@asmeg.org
www.dauphine-paysderhone.cmcas.com